

Pas på dig selv mand – og din partner

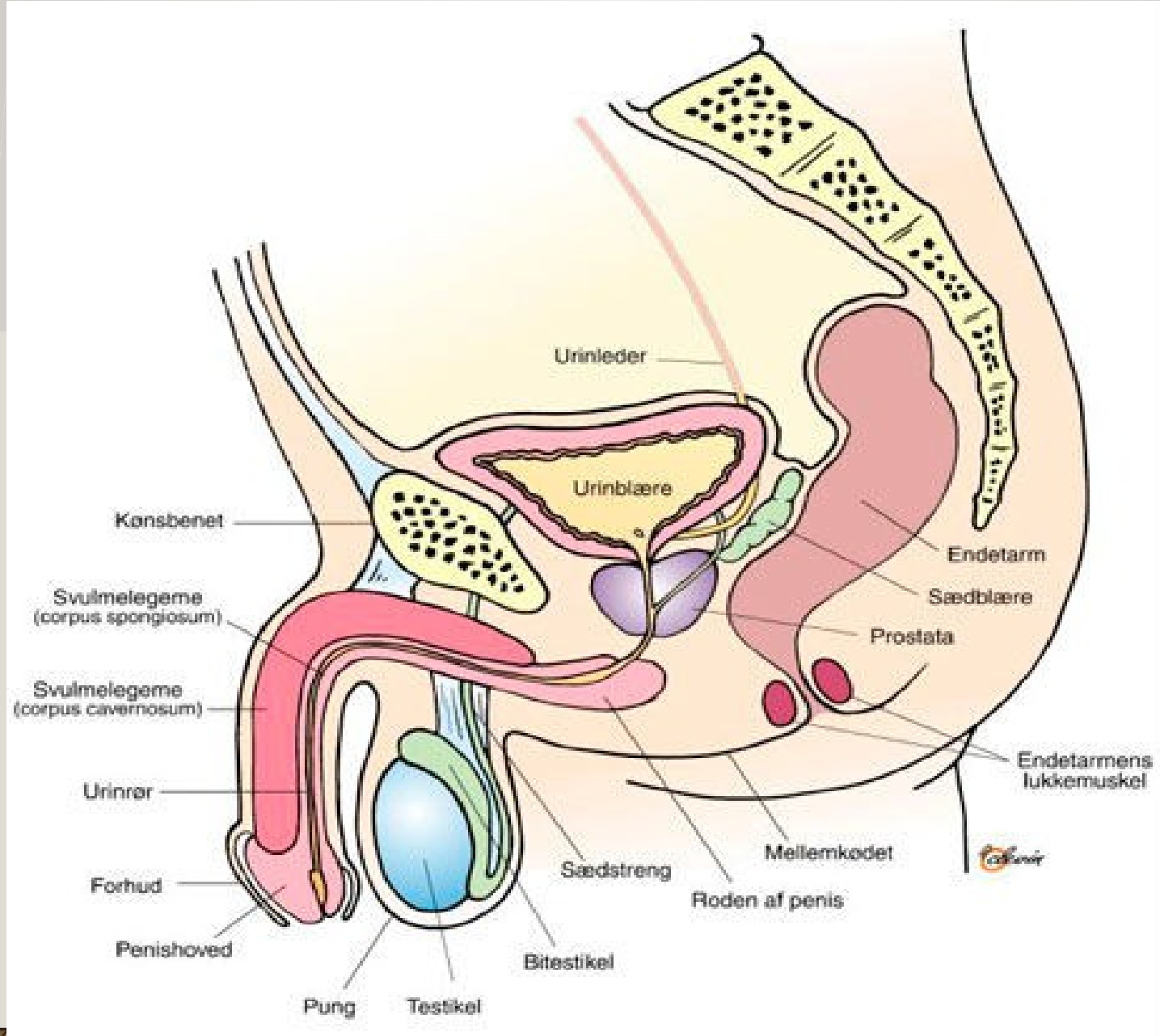
Jens Ingwersen
Hemmingway Club, HØRSHOLM
TIRSDAG,, den 3. MAJ 2022

Min baggrund

- 70 år, gift i 40 år med Susanne, bor i Kgs. Lyngby
- Een datter og 3 børnebørn
- Primær karriere i medicinalbranchen, LEO Pharma, Animal Health
- Har haft prostatakraft
- 3 år, som direktør i PROPA, Prostatakraft Foreningen med tæt kontakt til urologer, onkologer på de førende 5 hospitaler, som behandler prostatakraft.
- Hyppig snak med prostatakraft patienter

Min prostatakræft Historie

- Opsporet ved en tilfældighed
- Udredt november 2005 – januar 2006
- Fjernet prostata februar 2006
- Stigende PSA efterår 2007
- 35 strålebehandlinger forår 2008
- 14 år senere PSA umåleligt = helbredt



Naturhistorie

- Ingen kendte årsager til udvikling af prostatakraft – dog øges forekomsten af kræftceller eller forstadier til kræftceller med alderen hos alle mænd. 50% af 60 årige, 70% af 70 årige, 80% af 80 årige osv vil have celleforandringer eller forstadier til kræft.
- Arvelighed
- Raceforskelle
- Måske kan visse miljøgifte spille en rolle ?????

STATISTIK FOR prostatakkræft I Danmark

- Antal nye tilfælde pr. år (gns. af perioden 2012 – 2019) : 4.580 (4.826)
- Antal mænd, som lever med diagnosen – udg. 2018 : 45.898 (71.805)
- Antal dødsfald pr. år (gns. 2012 – 2019) : 1.240 (1.090)
- Prostatakkræft er den næsthøppigste kræftform blandt mænd – kun overgået af lungekræft
- Tallene i () angiver brystkræft

Er prostatakræft “populært”?

- Google hits for “prostatakræft” : 84.200
- Google hits for “prostate cancer” : 38.900.000
- Google hits for “brystkræft” : 746.000
- Google hits for “breastcancer” : 539.000.000

Symptomer på prostatakraft

- **Der er sjældent nogen særlige symptomer forbundet med tidlige stadier**
- **Symptomer som vandladningsforstyrrelser kan være tegn på kræft, men i mange tilfælde er der dog blot tale om en godartet forstørrelse af prostata.**
- **Andre symptomer kan være smerter omkring endetarmen og i mellemkødet, blod i sæd og urin**
- **Har kræften spredt sig til knoglerne kan der typisk opstå vedvarende smerter i lænd og ryg**

Hvad er PSA

- Prostata Specifikt Antigen er et enzym, hvis væsentligste funktion er, at holde sædvæsken flydende.
- PSA produceres i helt normale prostataceller, men kan også produceres i kræftceller i eller uden for prostata
- Normalniveauet ligger imellem 3,0 og 5,0 μ gram/liter - stigende med alderen
- PSA niveauet kan påvirkes af infektion, normal forstørret prostata, cykling - men også ved vækst af kræftceller
- PSA er således enkeltstående IKKE en kræftindikator

Diagnosen (tidlig hos egen læge)

- 50% af diagnoserne opdages ved en tilfældighed
- Der screenes ikke for PSA
- Forhøjet PSA (Prostata Specifikt Antigen) målt hos din læge
- Fingerundersøgelse, som kan vise mindre eller større knuder
- Undersøgelse for urinvejsinfektion
- Arvelig disposition
- Hvis din læge finder begrundet mistanke og du accepterer vilkårene, indstilles du til et kræftpakkeforløb på hospitalet

Hvad sker der, hvis mistanke opstår

- Kommer i Kræftpakkeforløb på nærmeste hospital med urologisk afdeling
- Udredningsfase påbegyndes på hospitalet og består af:
 1. Yderligere blodprøver og fingerundersøgelser
 2. Evt. mpMRI scanning (ikke alle hospitaler i DK kan udføre denne)
 3. Biopsi tagning – udtagning af vævsprøver
 4. CT scanning – evt. tegn på kræft i lymfekirtler
 5. Knoglescanning – (Scintigrafi)

Ud fra det samlede resultat af udredningen stilles diagnosen

- Hvor udbredt er kræften – lokaliseret i selve prostata eller spredt til lymfeknuder og måske knogler
- Fastlæggelse af Gleason score – hvor aggressiv er kræften

Ud fra diagnosen foreslås behandling

- Ved lokaliseret, aggressiv kræft tilbydes operation eller strålebehandling – (helbredende)
- Hvis kræften ikke er aggressiv opfordres patienten til at indgå i “aktiv overvågning”. Dette indebærer en årlig kontrol – blodprøver og biopsi/mpMRI scanning
- Ved spredning lige uden for prostata tilbydes stråleterapi i kombination med antihormon/kemo behandling – (ikke helbredende)
- Ved spredning til lymfeknuder og knogler igangsættes antihormon behandling, måske i kombination med kemoterapi – (ikke helbredende)
- Ved alle behandlingstilbud er der taget hensyn til alder, andre sygdomme mm.

Hvilke bivirkninger opstår hyppigt ved operation eller strålebehandling

- Rejsningsproblemer
- Inkontinens (urin og/eller afføring)

Hvilke bivirkninger ved antihormonbehandling

- Total mangel på sexlyst
- Vægtøgning
- Bryster vokser
- Hedeture
- Appetitløshed
- Træthed/mangel på energi

TAB AF MANDIGHED

- Dødsangst
- Sygelighed – tab af status i familie, blandt venner og på arbejdsplads
- Inkontinens – urin og/eller afføring
- Rejsningsproblemer – lysten til at ville er større end evnen til at kunne
- Manglende lyst – ser ikke længere kvinder, som et sexobjekt – “de er der, men jeg ved ikke, hvad jeg skal bruge dem til”
- Ændret udseende, svækket fysik
- Tab af livskvalitet

FREMTIDSUDSIGTER

- Større focus på arvelighed
- Forbedret opsporing – PSA plus andre blodparametre, måske urinprøver
- Scanning af alle mænd
- Gen mapping – tidlig forudsigelse omkring risikoen for at udvikle kræft i prostata

TAK FORDI I
LYTTEDE MED –
SPØRGSMÅL?